

Jahresbericht 2022

.....
KOMPAKT
.....



McDonald's
Kinderhilfe

Wir feiern Jubiläum!

22

RONALD McDONALD
HÄUSER, in denen
Familien ein Zuhause
auf Zeit fanden



25 Jahre
Hamburg-Eppendorf



10 Jahre
Berlin-Buch

6

RONALD McDONALD
OASEN, in denen Familien
Ruhe und Geborgenheit
fanden

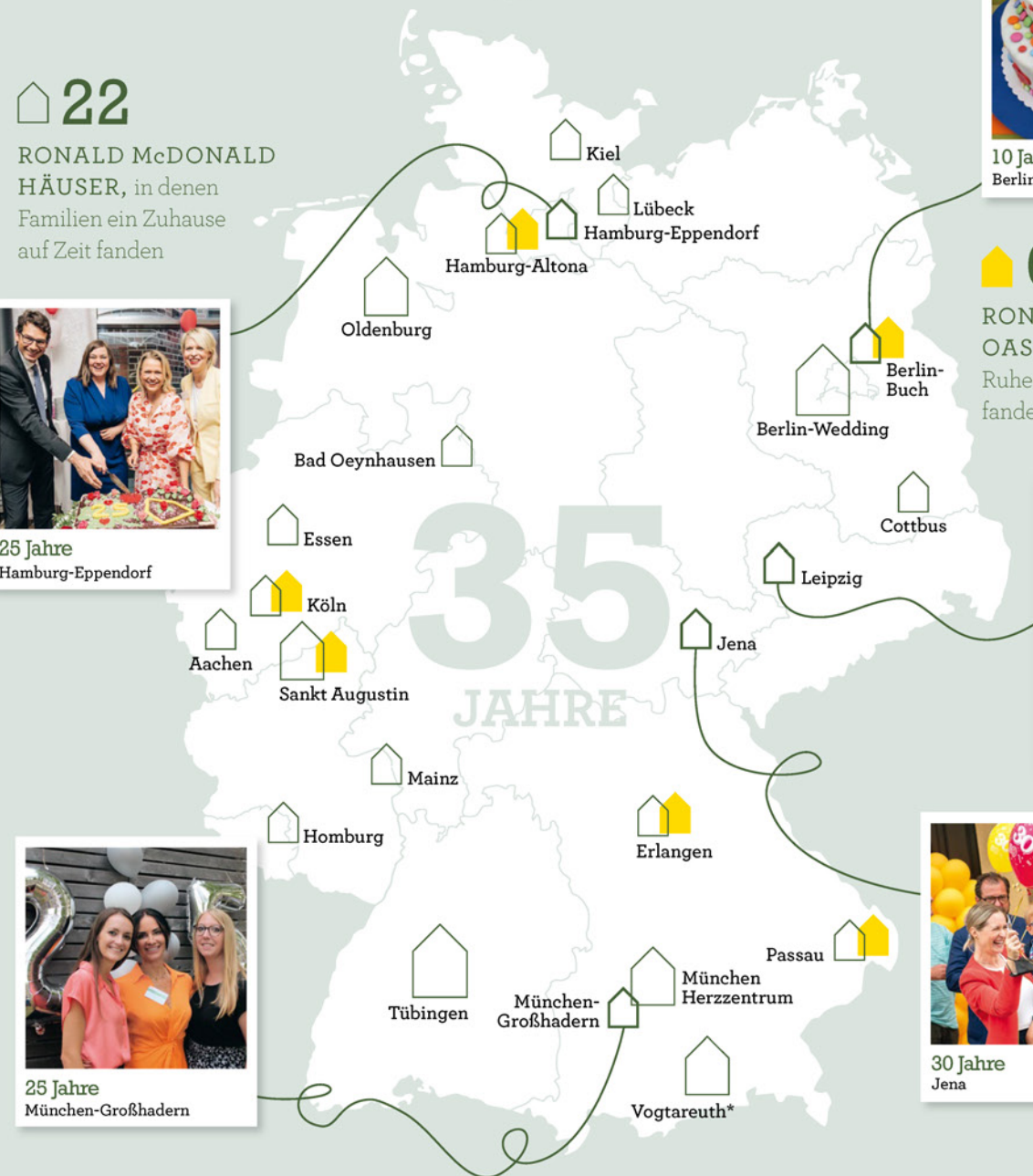


20 Jahre
Leipzig



30 Jahre
Jena

35
JAHRE



* Eröffnung Mai 2023

Inhalt

01	WER WIR SIND	
	Wir feiern Jubiläum!	1
	Grußwort	3
	Voller Dankbarkeit für 35 Jahre	4
02	WAS WIR MACHEN	
	Ein Lächeln, das man nie mehr vergisst	6
	Jubiläum – 35 Jahre	10
	Ein Blick zurück	11
	Investieren in ein Zuhause auf Zeit	14
03	WER UNS HILFT	
	Menschen für Menschen begeistern	16
	Mit viel Hingabe und noch mehr Herz	18
	Herzensprojekte	20
	Danke für die Freundschaft	22
	Engagement kann so vielseitig sein	24
04	ZAHLEN 2022	
	Hilfe, die ankommt	26
	Bilanz 2022	28
05	AUF EINEN BLICK	
	Mitarbeiter und Stiftungsziele	32
	Impressum	33
	Adressen	34

Bei dieser Printausgabe des Jahresberichts handelt es sich um eine Kompaktversion. Noch mehr Inhalte und den vollständigen Bilanzteil finden Sie unter: jahresbericht-2022.mdk.org

jahresbericht-2022.mdk.org

Online





>Hier konnten wir dem Krankenhausalltag entfliehen und Zeit als Familie verbringen – und das war für unsere Mäuse so wichtig.<

Familie Oberländer wohnte neun Wochen im Ronald McDonald Haus Jena, während ihre frühgeborenen Töchter Stella und Alina in der Klinik behandelt wurden. Drei Jahre später fand die Familie hier erneut ein Zuhause auf Zeit, weil Alina an Leukämie erkrankte und sie für viele Monate in der Klinik in Behandlung war.



Grußwort

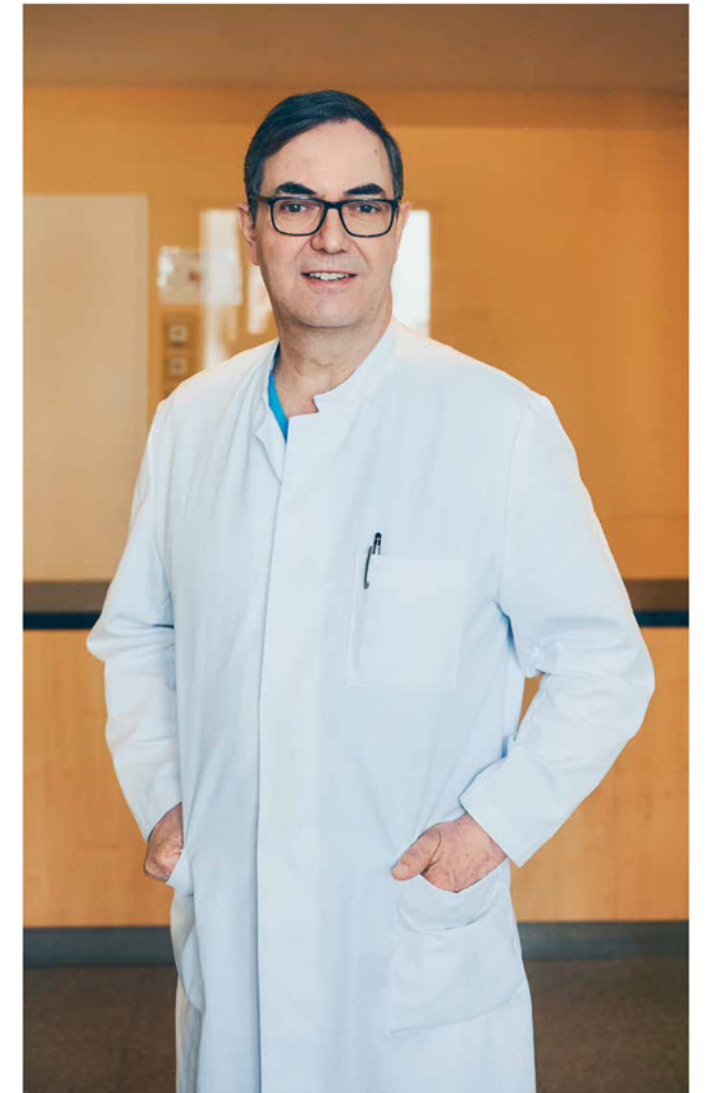
SEIT 35 JAHREN VERFOLGT DIE McDONALD'S KINDERHILFE STIFTUNG EINE VISION: KLEINEN PATIENTINNEN UND PATIENTEN DIE NÄHE IHRER FAMILIEN ZU ERMÖGLICHEN.

Ein Zuhause auf Zeit für Familien schwer kranker Kinder: Diese Idee wird jeden Tag in 22 Ronald McDonald Häusern und 6 Oasen Wirklichkeit. Rund 270.000 Familien konnten dort mittlerweile Kraft schöpfen und immer nah bei ihrem kranken Kind bleiben. Diese Nähe der Familie hilft, das bestätigen unsere Partnerkliniken immer wieder.

Die Elternhäuser der McDonald's Kinderhilfe erweitern das Angebot der Kinderklinik über die medizinische Versorgung hinaus und machen dadurch den Klinikstandort an sich attraktiver. Gleichzeitig können die Eltern durch die kliniknahe Unterbringung unmittelbar in den Behandlungsprozess der Kinder miteinbezogen werden, was wiederum die MitarbeiterInnen entlastet.

Dies alles wird möglich dank eines unvergleichlichen Netzwerks vor Ort: Privatpersonen und Unternehmen engagieren sich in großem Maße mit geschenkter Zeit, mit Ideen, Geld- und Sachspenden für >ihr< Ronald McDonald Haus. Wir sind glücklich und dankbar, mit ihnen gemeinsam die Zukunft der McDonald's Kinderhilfe gestalten zu können.

Prof. Dr. med. Thomas Erler
Kuratoriumsvorsitzender McDonald's Kinderhilfe Stiftung





Voller Dankbarkeit für 35 Jahre

35 Jahre McDonald's Kinderhilfe Stiftung bedeuten auch 35 Jahre verlässliche Unterstützung durch Franchise-NehmerInnen, LieferantInnen und Gäste von McDonald's Deutschland.

Deutschlandweit setzen sich zahlreiche SpenderInnen auf vielfältige Art für die betroffenen Familien ein und helfen somit, unsere Vision Wirklichkeit werden zu lassen: dafür zu sorgen, dass Familien auch im Krankheitsfall zusammenbleiben können, um dem Kind heilsame Nähe, Trost und Geborgenheit zu schenken. Mein tiefer Dank hierfür gilt jedem Einzelnen, denn nur gemeinsam können wir auch künftig ein starker Partner für Familien sein, die ein Zuhause auf Zeit brauchen.

Wir von McDonald's Deutschland sind dankbar, dass die McDonald's Kinderhilfe Stiftung das Gesundheitssystem auf so sinnvolle Weise ergänzt und dadurch auch Menschen die Möglichkeit gibt, sich sozial zu engagieren.

Wir werden unsere Rolle als Stifter weiterhin sehr ernst nehmen und diese Arbeit aus voller Überzeugung unterstützen.

Marcus Lettschulte

Stiftungsratsvorsitzender McDonald's Kinderhilfe Stiftung



Seit 1987 setzen wir uns für Familien schwer kranker Kinder ein und geben unser Bestes, ihnen jeden Tag an 28 Einrichtungen ein Zuhause auf Zeit oder einen Rückzugsort inmitten der Klinik zu bieten. Auch nach vielen Jahren beeindruckt mich immer noch der großartige Einsatz, den die Kolleginnen und Kollegen im Haupt- und Ehrenamt für die Familien in existenziellen Ausnahmesituationen bringen.

Dank unserer fachlichen Expertise sind wir zu einem starken Partner im Gesundheitswesen geworden und ich bin mir sicher, dass wir unsere UnterstützerInnen mit unserem Know-how und großer Transparenz bei der Mittelverwendung davon überzeugen können, sich weiterhin nachhaltig für die McDonald's Kinderhilfe einzusetzen.

Im Jubiläumsjahr haben wir unser Angebot gleich an zwei Standorten erweitert: Das Ronald McDonald Haus Passau konnte um zwei Familien-Apartments ausgebaut werden, und am künftigen Standort in Vogtareuth wurden Grundsteinlegung und Richtfest zelebriert. Wir freuen uns, auch weiterhin Nähespender für Familien schwer kranker Kinder zu sein.

Adrian Köstler

Vorstand McDonald's Kinderhilfe Stiftung



Ein Lächeln, das man nie mehr vergisst

DIE GESCHICHTE VON ISA UND LELE BEGANN EIGENTLICH SCHON VOR IHRER GEBURT. DENN ALS IHRE ELTERN CLAUDIA UND FELIPE VON DER FRAUENÄRZTIN ERFUHREN, DASS ES ZWILLINGE WERDEN, WAREN SIE ÜBERGLÜCKLICH. SIE WUSSTEN ABER, DASS EINE ZWILLINGSCHWANGERSCHAFT AUCH IMMER EINE RISIKOSCHWANGERSCHAFT DARSTELLT.

>Gleich am Anfang empfahl mir meine Frauenärztin eine Spezialklinik für einen Feinultraschall<, so Claudia. Zu dem Termin musste sie allein gehen, weil damals wegen der Coronamaßnahmen keine Begleitpersonen erlaubt waren. Felipe wäre gern dabei gewesen, weil er schon richtig neugierig war, ob er bald zwei Jungs, zwei Mädchen oder Brüderchen und Schwesterchen im Arm halten würde. Das wusste bis zu diesem Zeitpunkt nämlich noch niemand und deshalb war auch eine kleine Feier geplant, in der es alle Verwandten und Freunde erfahren sollten.

>Bei Lele war alles in Ordnung, aber bei Isa konnte man auf Anhieb anscheinend nicht erkennen, ob alles in Ordnung war.< Der Arzt schickte Claudia auf einen kleinen Spaziergang, in der Hoffnung, dass Isa sich durch die Bewegung etwas drehen würde, damit die Untersuchung leichter fiel. In 99 Prozent der Fälle tritt bei einer Feinultraschall-Untersuchung nichts Auffälliges zutage, nur in einem Prozent der Fälle wird bei dieser sehr genauen Untersuchung eine Krankheit diagnostiziert. Bei Isa wurde ein Herzfehler festgestellt. >Wir waren traurig und schockiert von der Diagnose und es war für uns sehr schwer zu verstehen, was das nun alles bedeutet.<

Die Wahrscheinlichkeit für diesen Herzfehler ist sehr gering, deshalb hatten Claudia und Felipe vorher auch noch nie davon gehört. Er heißt TGA (Transposition der großen Arterien) und sagt aus, dass die großen Arterien nicht wie normalerweise über Kreuz, sondern parallel liegen. Dadurch

wird das sauerstoffreiche Blut aus der Lunge nicht durch den Körper gepumpt, der auf diese Weise nicht genug Sauerstoff bekommen kann. Das war auch der Grund, warum die Zwillinge nur in einer Spezialklinik in Erlangen entbunden werden konnten.

Am 20. Oktober kamen Isa und Lele zur Welt. Claudia durfte schon vier Tage später das Krankenhaus verlassen, während Lele noch für einen Tag zur Beobachtung auf der Frühchenstation bleiben musste. Aber dann durfte auch sie auf die an-





>Eigentlich haben wir uns insgeheim darauf gefreut, dass wir alle schon nach drei Wochen nach Hause fahren können.<

dere Straßenseite ins Ronald McDonald Haus Erlangen ziehen. Hier hatte auch schon Felipe während der ganzen Zeit gewohnt, was sehr praktisch gewesen war. Denn von hier aus konnte er immer in der Nähe seiner Familie sein und war schnell vor Ort, wenn Claudia mal eine Pause benötigte oder Isa und Lele seine Fürsorge und Nähe brauchten.

Isa musste weitere acht Tage im Krankenhaus warten, ehe die Stellung der Arterien korrigiert werden konnte. Das dauerte deswegen so lange, weil sie bei ihrer Geburt nur 2,3 Kilogramm gewogen hatte, ideal wären aber 2,5 kg gewesen. Sie musste also noch ein wenig wachsen, damit sie genug Kraft für die Operation hatte, bei der es dann zum Glück keine größeren Komplikationen gab.

Obwohl die Operation gut verlief und alles gut verheilte, bekam Isa plötzlich Herzrasen und der Puls stieg auf 230. Daraufhin versagten ihre Nieren und ihr kleiner Körper konnte den Flüssigkeitshaushalt nicht mehr regulieren. Während dieser Zeit wurde Lele zur wichtigsten Stütze für Claudia und Felipe, denn sie verbreitete mit ihrem Lächeln eine positive Stimmung – schenkte ihnen Zuversicht.

Ein Tag, der allen für immer in Erinnerung bleiben sollte, war der 18. November. Das war der errechnete Geburtstermin, aber Isa und Lele kamen, wie die meisten Zwillinge, früher auf die Welt. Dafür passierte an diesem Tag etwas ganz Besonderes: Isas Nieren fingen wieder an zu funktionieren und es ging endlich richtig aufwärts. Seither hat dieser Tag eine doppelte Bedeutung für Claudia und Felipe. Und schon ein paar Tage später geschah ein weiterer wundervoller Moment, den die beiden nie mehr vergessen werden: Felipe legte Lele das erste Mal zu Isa ins Bettchen, und während sich die Hände der beiden Mädchen berührten, begann Isa zu lächeln.

Anmerkung der Redaktion: Am 30. November durften Isabella und Alessandra, genannt Isa und Lele, mit ihren Eltern Claudia und Felipe endlich nach Hause. Insgesamt war Isa 47 Tage im Krankenhaus, davon ganze 44 auf der Intensivstation und 3 im Krankenzimmer mit ihrer Mama.



DIE NÄHE DER FAMILIE HILFT

Wenn ein Kind schwer krank ist, braucht es die Nähe der Familie. Seit 35 Jahren setzt sich die McDonald's Kinderhilfe für das Wohlergehen und die Gesundheit von Familien schwer kranker Kinder ein.

ZUHAUSE AUF ZEIT

Seit 1987 konnte die Stiftung insgesamt

269.850

Familien helfen: In den Ronald McDonald Häusern fanden sie ein Zuhause auf Zeit und in den Oasen einen Rückzugsort direkt in den Kliniken.

WIE ZU HAUSE

In den Ronald McDonald Häusern und Oasen sorgen jede Woche frisch gebackene Kuchen für ein Zuhause-Gefühl.



JUBILÄUM

35 JAHRE



ENGAGIERT

Bei der McDonald's Kinderhilfe sind ehrenamtliche MitarbeiterInnen unverzichtbar. Inzwischen sind es deutschlandweit

720

Menschen, die sich mit viel Herz für die Familien engagieren.



GEMEINSAM STARK

Einmal im Jahr treffen sich die Familien in >ihrem< Ronald McDonald Haus zum großen Familien-Sommerfest. Ein fröhlicher Nachmittag, der Gelegenheit bietet, andere Familien wiederzusehen, die in einer schweren Zeit zu engen Freunden geworden sind.

Ein Blick zurück

Voller Stolz blicken wir auf 35 Jahre Arbeit für Familien schwer kranker Kinder zurück. Von K wie erste Eröffnung in Kiel bis W wie Wiedereröffnung: In den letzten Jahrzehnten konnten viele Meilensteine gefeiert werden – immer in Begleitung von N wie Nähe und H wie ganz viel Herz.

1987



Die McDonald's Kinderhilfe in Deutschland wird 1987 nach dem Vorbild der Ronald McDonald House Charities gegründet.

SPENDEN HÄUSCHEN

Seit 1993 stellt die McDonald's Kinderhilfe Stiftung Spendenhäuschen in den McDonald's Restaurants auf.



1990 Eröffnung des ersten RMH in Kiel

1992 Eröffnung des RMH in Jena

1995 Eröffnung der RMHs in Erlangen und München am Deutschen Herzzentrum

1997 Eröffnung der RMHs in München-Großhadern und Hamburg-Eppendorf

1998 Eröffnung des RMH in Berlin- Wedding

1999 Eröffnung des RMH in Lübeck

2001 Eröffnung der RMHs in Oldenburg und Bad Oeynhausen

2002 Eröffnung des RMH in Leipzig

2003 Eröffnung des RMH in Cottbus

2004 Ausrichtung der ersten McDonald's Benefiz-Gala

2005 Eröffnung der RMHs in Homburg und Essen

2006 Startschuss der Spenden-Kampagne in Köln

2008 Eröffnung der ersten RMO in Erlangen

2009 Eröffnung des RMH in Köln und der RMOs in Sankt Augustin und Köln

2010 Vergabe des ersten Ehrenamts-Awards

2011 Eröffnung des RMH in Tübingen

2012 Eröffnung des RMH in Berlin-Buch und Wiedereröffnung in München am Deutschen Herzzentrum

2013 Eröffnung des RMH in Mainz

2014 Eröffnung des 20. RMH in Sankt Augustin sowie des RMH und der RMO in Hamburg-Altona

2015 Eröffnung des RMH und der RMO in Passau

2016 Eröffnung der RMO Berlin-Buch im HELIOS Klinikum Berlin-Buch

2021 Standortwechsel des RMH Jena

12.05.2022 Mitarbeiter-Event zum 35-jährigen Bestehen

19.06.2022 3. SOLOCharity Ride

22.-24.07.2022 20. Sternfahrt

RMH = Ronald McDonald Haus
RMO = Ronald McDonald Oase

1987 Gründung der McDonald's Kinderhilfe in Deutschland

1991 Eröffnung des RMH in Aachen

1993 Einführung der Spendenhäuschen

1997 Eröffnung der RMHs in München-Großhadern und Hamburg-Eppendorf

1999 Eröffnung des RMH in Lübeck

2002 Eröffnung des RMH in Leipzig

2004 Ausrichtung der ersten McDonald's Benefiz-Gala

2006 Startschuss der Spenden-Kampagne in Köln

2008 Eröffnung der ersten RMO in Erlangen

2009 Eröffnung des RMH in Köln und der RMOs in Sankt Augustin und Köln

2010 Vergabe des ersten Ehrenamts-Awards

2011 Eröffnung des RMH in Tübingen

2012 Eröffnung des RMH in Berlin-Buch und Wiedereröffnung in München am Deutschen Herzzentrum

2013 Eröffnung des RMH in Mainz

2014 Eröffnung des 20. RMH in Sankt Augustin sowie des RMH und der RMO in Hamburg-Altona

2015 Eröffnung des RMH und der RMO in Passau

2016 Eröffnung der RMO Berlin-Buch im HELIOS Klinikum Berlin-Buch

2021 Standortwechsel des RMH Jena

12.05.2022 Mitarbeiter-Event zum 35-jährigen Bestehen

19.06.2022 3. SOLOCharity Ride

22.-24.07.2022 20. Sternfahrt

BENEFIZ-GALA

McDonald's Deutschland veranstaltet 2004 erstmalig eine Spenden-Gala zugunsten der McDonald's Kinderhilfe.



SPENDEN-KAMPAGNE

Die Bürger Kölns sammeln innerhalb von zwei Jahren über eine Million Euro für den Bau des Elternhauses, das dann in Anwesenheit von Ursula von der Leyen, damals Bundesgesundheitsministerin, 2009 gemeinsam mit der Oase eröffnet wird.

ERSTE OASE

Die erste Ronald McDonald Oase wird 2008 in Erlangen eröffnet. Sarah Connor repräsentiert auch heute noch – wie viele weitere prominente SchirmherrInnen – »ihre« Oase.

WIEDERERÖFFNUNG

Das Ronald McDonald Haus in München am Deutschen Herzzentrum wird 2012 nach 18-monatigem Umbau wiedereröffnet.



STANDORTWECHSEL RONALD McDONALD HAUS JENA

Vormals in einer alten Villa untergebracht, wird 2021 in Jena-Lobeda ein komplett neues Ronald McDonald Haus erbaut. Dies ist notwendig geworden nach dem Umzug der Klinik in das zu weit entfernte Stadtviertel.

2022



MITARBEITER EVENT

Normalerweise richten die Hausleitungen selbst Sommerfeste und Empfänge aus und heißen die Familien in ihren Elternhäusern willkommen. Zum diesjährigen Jubiläum nutzt die Kinderhilfe die Chance, all ihren hauptamtlichen MitarbeiterInnen Danke zu sagen, und organisiert eine Mitarbeiterfeier am Rhein.

SOLOCharity Ride

DIE TEILNEHMER:INNEN DES DIESJÄHRIGEN SOLOCHARITY RIDES SAMMELN MEHR ALS 223.000 EURO FÜR FAMILIEN.

Unter dem Motto »Radeln.Spenden.Gutes tun« gehen 2022 beim SOLOCharity Ride rund 1.100 TeilnehmerInnen an den Start. EinzelstarterInnen, Familien, Firmenteams und Sportgruppen treten deutschlandweit zugunsten der McDonald's Kinderhilfe in die Pedale und sammeln so nicht nur Kilometer, sondern auch Spenden.



Golden Twenties: Jubiläums-Sternfahrt nach Berlin

Zum 20. Mal treffen sich ehrenamtliche Mitarbeiterinnen und Mitarbeiter der McDonald's Kinderhilfe zur Sternfahrt, einem gemeinsamen Wochenende mit umfangreichem Seminarprogramm. Insgesamt treten 379 TeilnehmerInnen aus ganz Deutschland die Reise nach Berlin an und erleben nach zwei Jahren Pause in der Hauptstadt ein Programm unter dem Motto »Golden Twenties«. Vorstand Adrian Köstler ehrt die Gäste, die seit vielen Jahren an der Seite der Stiftung stehen. »Es beeindruckt mich immer wieder, zu sehen, wie viele der ehrenamtlichen Mitarbeiterinnen und Mitarbeiter uns bereits seit 5, 10, 15 oder sogar 20 Jahren unterstützen.«





Investieren in ein Zuhause auf Zeit

DIE RONALD McDONALD HÄUSER UND OASEN SIND JEDES JAHR FÜR VIELE FAMILIEN EIN ZUHAUSE AUF ZEIT UND EIN RÜCKZUGSORT – DIESE INTENSIVE NUTZUNG DER EINRICHTUNGEN MACHEN INSTANDHALTUNGSMASSNAHMEN ZU EINEM ELEMENTAREN TEIL UNSERER ARBEIT. IM JAHR 2022 WURDE DARÜBER HINAUS DAS PASSAUER ELTERNHAUS ERWEITERT UND DAS NEUBAUPROJEKT AUF DEM GELÄNDE DER SCHÖN KLINIK VOGTAREUTH GING MIT GROSSEN SCHRITTEN VORAN.

Gleich zu Beginn des Jahres konnten wir die Eröffnung zweier zusätzlicher Apartments im Ronald McDonald Haus Passau feiern. Die ehemaligen Ordensschwwestern-Zimmer wurden renoviert und den Anforderungen an unsere Familien-Apartments angepasst. Im Passauer Elternhaus stehen den Familien nun insgesamt 7 Apartments zur Verfügung. Und auch das 23. Elternhaus im oberbayerischen Vogtareuth nahm immer mehr Gestalt an. Künftig werden hier in 20 Apartments jedes Jahr 450 Familien ein Zuhause auf Zeit finden. Wichtige Meilensteine waren im Jahr 2022 die Grundsteinlegung und das Richtfest. Ende des Jahres war der Rohbau fertig für den Innenausbau und die Innenein-

richtung, sodass einer Eröffnung im Frühjahr 2023 nichts im Wege steht.

Viele unserer Einrichtungen konnten in den letzten Jahrzehnten schon mehrfach Jubiläum feiern, diese langjährige Nutzung macht Renovierungsarbeiten unabdingbar. Die Instandhaltungsmaßnahmen der bestehenden 22 Ronald McDonald Häuser und 6 Ronald McDonald Oasen sind somit eine Kernaufgabe der Stiftung. Im vergangenen Jahr lag der Fokus der Instandhaltung auf den Einrichtungen in Berlin-Wedding, Erlangen, Kiel, Köln, München-Großhadern und Homburg. Die beiden letzteren



Standorte erhielten neue Gemeinschaftsküchen, und am Standort München-Großhadern wurde eine neue Fluchttreppe in Betrieb genommen. Das Elternhaus in Berlin-Wedding bekam auch im Innenhof eine neue Fassade und fügt sich nun ideal ins umliegende Fassadenbild ein. Die Apartments im Kieler Elternhaus wurden von Grund auf renoviert und laden ein, es sich umgeben von Holz und hellen Naturtönen gemütlich zu machen und sich wohl zu fühlen.

RONALD McDONALD OASEN

Neben den Ronald McDonald Häusern sind auch die Oasen ein wichtiges Angebot für die Familien, deren Kind in medizinischer Behandlung ist. Unsere erste Ronald McDonald Oase wurde in Erlangen eröffnet – nun stand nach

15 Jahren intensiver Nutzung eine Umstrukturierung an. Neben einem neuen Empfangstresen und dem umgestalteten Eingangsbereich wurden zudem die Internet-Terminals entfernt und helle Farben zogen in das Raumbild ein. Die Ronald McDonald Oase im Kinderklinikum Erlangen wurde 2008 eröffnet, um den Familien, die mit ihren Kindern zur ambulanten Behandlung in der Klinik sind, einen Ort der Entspannung und Erholung zu bieten. Das helle und freundliche Farbkonzept schafft eine angenehme Atmosphäre, in der sich die Familien wie zu Hause fühlen können. Gemütliche Sitzgelegenheiten laden zum Verweilen und Austausch ein, während ein Spielbereich für die kleinen Geschwister und die PatientInnen eine willkommene Ablenkung darstellt.



Menschen für Menschen begeistern

IN DIESEM JAHR VERGIBT DIE McDONALD'S KINDERHILFE NICHT NUR EINEN EHRENAMTS-AWARD, SONDERN GLEICH ZWEI! UND BEIDE GEHEN NACH ESSEN AN BARBARA UND PETER VIETH. >ICH MÖCHTE IHNEN HERZLICH GRATULIEREN UND MICH BEI IHNEN UND ALLEN ANDEREN EHRENAMTLICHEN MITARBEITER:INNEN FÜR DIE TOLLE UNTERSTÜTZUNG BEDANKEN<, SO STIFTUNGSVORSTAND ADRIAN KÖSTLER.

Wenn man Barbara und Peter Vieth nach ihrem ehrenamtlichen Engagement bei der Kinderhilfe fragt, dann beginnt diese Geschichte vor über 18 Jahren im Grugapark bei einer von Barbaras regelmäßigen Runden mit den Hunden. Genau zu der Zeit entstand im Park gerade das Essener Ronald McDonald Haus, das von dem Künstler Friedensreich Hundertwasser entworfen wurde. Aus der Zeitung erfuhr Barbara, dass ehrenamtliche MitarbeiterInnen gesucht wurden. >Ach, guck mal, wenn die Leute suchen, dann gehe ich da mal hin und stell mich vor<, erzählt Barbara. Seitdem packt die pensionierte Industriekauffrau bei allen anfallenden Aufgaben im Büro mit an. Wenig später heuerte auch Barbaras Mann Peter als ehrenamtlicher Mitarbeiter im Essener Ronald McDonald Haus an. Gemeinsam mit dem Frühstücksteam kümmert er sich seither darum, dass die Familien nach dem wöchentlichen Verwöhn-Frühstück gut gestärkt in den Tag starten können.

Hundertwasser war der Überzeugung, dass Architektur für den Menschen da sein muss und nicht umgekehrt. Und Barbara und Peter sind der Überzeugung, dass Menschen für Menschen da sein müssen. >Es ist nichts sinnstiftender, als im Ehrenamt das Leben anderer leichter und besser zu machen und ein bisschen von unserem guten Leben weiterzugeben<, erklärt Barbara. Und genau diese beeindruckende, selbstlose Einstellung ist es, die wiederum andere Menschen

inspiriert, es ihnen gleichzutun. Wie zum Beispiel in der Geschichte einer kleinen Familie, von der Barbara erzählt. Diese war nach Deutschland gezogen, damit die kleine Tochter die beste Behandlungsmethode gegen den Gehirntumor erhalten konnte. Während der gesamten Behandlungszeit lebte die Familie im Ronald McDonald Haus. Und nun arbeitet die Mutter des Kindes selbst ehrenamtlich im Team der Stiftung.

>Es ist einfach schön zu sehen, wenn die Begeisterung für ein Ehrenamt auf andere überspringt<, meint Barbara. >Denn man darf nicht vergessen, dass auch Arbeit und Verantwortung auf einen zukommen. Man muss sich schon vorher darüber im Klaren sein, dass man nicht nur die schönen Seiten erleben wird, sondern auch Herausforderungen auf einen warten können. Deshalb hat unserer Meinung nach jeder, der sich dieser Aufgabe annimmt, einen Award verdient, aber natürlich freuen wir uns ganz besonders darüber, dass wir gleich zwei Ehrenamts-Awards entgegennehmen durften.<

Wer sich von Barbara und Peter für das Ehrenamt in einem Ronald McDonald Haus begeistern lassen möchte, trifft sie fast jeden Dienstag von 8 bis 11 Uhr im Essener Ronald McDonald Haus. Oder bei ihren Lieblingsbeschäftigungen abseits vom Ehrenamt – zum Beispiel auf dem Tennisplatz oder bei einer Runde mit ihren zwei Hunden im Park.



Mit viel Hingabe und noch mehr Herz

TAG FÜR TAG RADELT BEATE GRABBE ZU IHRER ARBEIT INS KIELER RONALD McDONALD HAUS. DORT SORGT SIE SEIT 22 JAHREN DAFÜR, DASS FAMILIEN SCHWER KRANKER KINDER EIN GEMÜTLICHES UND EINLADENDES ZUHAUSE AUF ZEIT FINDEN.

Wie kam es dazu, dass Sie sich als Mitarbeiterin im Ronald McDonalds Haus engagieren?

Beate Grabbe: Ich fand die Arbeit des Kieler Ronald McDonald Hauses schon bei der Eröffnung¹ 1990 ganz toll, aber damals wurde noch keine Hauswirtschafterin gesucht. Als dann 2001 eine Stelle ausgeschrieben wurde, habe ich mich natürlich sofort beworben und bin hartnäckig geblieben.

Hartnäckigkeit zahlt sich also aus?

Beate Grabbe: Absolut! Ich wusste einfach, dass es die richtige Stelle für mich ist. Und daran hat sich bis heute, 22 Jahre später, nichts geändert.

Hat sich die Arbeit im Laufe der Zeit verändert?

Beate Grabbe: Ja, die Ronald McDonald Häuser haben sich weiterentwickelt, Stillstand gibt es im Prinzip nie. Man unterliegt den Einflüssen von außen, ob das nun Gesetze sind oder Vorgaben. Es wird einfach nie langweilig und kein Tag ist wie der andere, und das macht die Arbeit für mich so besonders. Langeweile wäre nichts für mich.

Hat die Arbeit Ihre Sicht auf verschiedene Dinge beeinflusst?

Beate Grabbe: Ja, ganz bestimmt sogar. Also das eigene Wesen verändert sich ja auch durch diese schweren Schicksale, die von außen aufgenommen werden. Was sich verändert, ist die Grundeinstellung zu vielen Dingen. Kleinigkei-

ten regen einen nicht mehr so auf. Es führt einem einfach die Wertigkeit des Lebens vor Augen und man vertut nicht so viele Chancen mit Nichtigkeiten.

Gibt es einen Moment, an den Sie sich besonders gern zurückerinnern?

Beate Grabbe: Es gibt gar nicht so sehr diesen einen Moment, sondern eher Feiertage wie Weihnachten, die ich gern mitgestalte. Oder auch das Sommerfest. Das sind die Momente, in denen sich die Familien auch mal untereinander bei Kaffee, Kuchen und einer Grillwurst treffen und sich austauschen können.

Was würden Sie jemandem raten, der sich auch in einem der Häuser bewerben möchte?

Beate Grabbe: Am besten ist es, wenn man einfach mal guckt, ob es was für einen sein könnte. Heute kann man sich auch gut im Internet informieren, ein wenig über die Arbeit im Ronald McDonald Haus lesen. Und dann muss man einfach mal vorbeikommen und reinschnuppern. Spätestens dann merkt man, ob das das Richtige für einen ist. Ich kann es nur jedem ans Herz legen.

¹ Anmerkung der Redaktion: Das Ronald McDonald Haus in Kiel wurde 1990 eröffnet und war das erste in ganz Deutschland. In 11 Apartments finden seither Familien mit schwer kranken Kindern ein Zuhause auf Zeit.





Herzensprojekte

PROMINENTE AUS DEN UNTERSCHIEDLICHSTEN GESELLSCHAFTLICHEN BEREICHEN SIND VON DER ARBEIT DER McDONALD'S KINDERHILFE ÜBERZEUGT UND MACHEN SICH FÜR FAMILIEN SCHWER KRANKER KINDER STARK. INSGESAMT 33 DIESER BOTSCHAFTER:INNEN BRINGEN SICH MIT VIEL HERZ FÜR >IHR< RONALD McDONALD HAUS ODER >IHRE< OASE EIN. DREI BESONDERE HERZENSPROJEKTE WURDEN 2022 WIRKLICHKEIT.

Adel Tawil

Schirmherr Ronald McDonald Haus Berlin-Buch

Es gibt Geschichten, die zunächst unglaublich klingen. Das Erbe eines Porsche Cayman für das Ronald McDonald Haus Berlin-Buch ist so eine. Eine enge Freundin einer ehrenamtlichen Mitarbeiterin des Elternhauses erkrankte unheilbar an Krebs und war nach der schrecklichen Diagnose darum bemüht, ihr Erbe bestmöglich zu stiften und damit Menschen und vor allem Kindern Unterstützung zukommen zu lassen. So entschied sie sich dafür, ihren Porsche dem Berliner Elternhaus zu vererben. Die Versteigerung, bei der das Auto schließlich für 48.000 Euro unter den Hammer kam, wurde von den Porschezentren Berlin tatkräftig unterstützt. Eine Begegnung im Jahr 2012 war ein weiterer Wegbereiter für die Idee: Musiker Adel Tawil ist Schirmherr im Ronald McDonald Haus in Berlin-Buch. Durch Zufall trafen die beiden Autoliebhaber mitten in Berlin aufeinander und kamen ins Gespräch. Dabei erzählte die mittlerweile Verstorbene unter anderem von ihrem kürzlich erstandenen Cayman. Eine Begegnung, die dem Musiker im Gedächtnis blieb, weshalb er die Auktion auch engagiert unterstützte. >Ich weiß noch, dass wir diesen gemeinsamen Moment hatten<, erinnert sich Adel Tawil. >Dass sie dann so großzügig ist und der Stiftung dieses Auto überlässt, bei dem Gedanken bekomme ich sofort Gänsehaut!<



Eva Padberg

Schirmherrin Ronald McDonald Haus Berlin-Wedding

Im Juli 2022 lud Unternehmer Ulf Dohrmann anlässlich des 25-jährigen Bestehens seines Modegeschäftes zahlreiche Prominente zur Feier ins Ostseebad Binz auf der Insel Rügen ein. Darunter auch Eva Padberg, Schirmherrin des Ronald McDonald Hauses Berlin-Wedding. Durch eine beachtliche Menge an Spenden der Gäste wuchs im Laufe des Abends eine stolze Summe an. Vor traumhafter Kulisse bekam Eva Padberg auf der Seebrücke Binz einen Spendenscheck über 20.000 Euro für >ihr< Ronald McDonald Haus überreicht. Sie dankte allen Gästen herzlich für diese Unterstützung: >Ich freue mich so sehr über die Spendensumme, die an diesem Abend für das Elternhaus in Berlin-Wedding zusammengekommen ist. Für die Familien ist das Haus eine echte Oase, dort können sie vom Klinikalltag abschalten und am nächsten Tag wieder mit voller Kraft für die kleinen Patienten da sein. Das Haus finanziert sich großteils aus Spenden, deshalb bin ich sehr dankbar für diese tolle Summe.<

Christian Schwarzer

Schirmherr Ronald McDonald Haus Homburg

Bereits seit zehn Jahren ist der ehemalige Handballweltmeister und heutige Trainer engagierter Schirmherr des Ronald McDonald Hauses Homburg. Und so unterstützt der Sportler und Hobbygolfspieler den McDonald's Kinderhilfe Golf Cup bereits seit dessen Premiere im Jahr 2016. Allein bei der diesjährigen Austragung des Charity-Events im Golfclub Ingolstadt e.V. kamen mehr als 50.000 Euro an Spendengeldern zusammen, die für den Bau des neuen Elternhauses in Vogtareuth eingesetzt werden. >Alle Golfer, Gäste und Unterstützer tragen dazu bei, dass der Golf Cup jedes Jahr eine erfolgreiche Veranstaltung ist. Ich sehe es als Schirmherr als meine Pflicht an, meinen Namen, den ich mir über die Jahre hinweg erarbeitet habe, für den guten Zweck einzusetzen und damit Familien schwer kranker Kinder zu unterstützen<, sagt Christian Schwarzer.



Danke für die Freundschaft

DAS ANGEBOT DER McDONALD'S KINDERHILFE IST AUF DAUER AUSGELEGT. UMSO WERTVOLLER IST ES, EINEN STIFTER AN DER SEITE ZU HABEN, DER SICH EBENFALLS NACHHALTIG ENGAGIERT. AUCH 2022 HAT SICH WIEDER GEZEIGT, DASS McDONALD'S DEUTSCHLAND DIE GUTEN IDEEN HIERFÜR NICHT AUSGEHEN. WIR STELLEN EINE AUSWAHL VOR.

In den McDonald's Restaurants fanden 2022 zugunsten der McDonald's Kinderhilfe so viele Verkaufsaktionen wie noch nie statt. Im Herbst gingen rund 565.000 Trosthasenpflaster über den Tresen und mehr als 85.000 »Mutlichter«. Die Nachtlichter, die auf Knopfdruck leuchten und warmes Licht an die Decke projizieren, wurden von McDonald's mit einer emotionalen Kampagne und der Botschaft »Zusammen spenden wir Mut« beworben, die viele neue UnterstützerInnen erreichte und für die Arbeit der Kinderhilfe begeisterte. Beim Happy Meal konnte 2022 nicht nur erneut ein Spendenbuch ausgewählt werden, sondern sogar eine eigens für die Kinderhilfe kreierte Schlumpf-Figur. Bei sämtlichen hier genannten Verkaufsaktionen ging ein Teil der Erlöse an die Stiftung. Wir danken allen, die dies mit ihren Ideen und ihrem operativen Engagement möglich gemacht haben, sowie den Gästen in den Restaurants, die sich auf diese Weise für die Kinderhilfe eingesetzt und darüber hinaus die Spendenhäuschen mit rund 1,3 Millionen Euro gefüllt haben! Ein Highlight stand dann Ende des Jahres noch im Kalender: die McDonald's Benefiz-Gala zugunsten der Kinderhilfe. An einem einzigen Abend kam hier ein Erlös von mehr als 1,1 Millionen Euro zusammen – sensationell! Liebe McFamily, vielen Dank für das unvergleichliche Engagement!



»Die McDonald's Kinderhilfe liegt uns als Unternehmen ganz besonders am Herzen und wir unterstützen sie jedes Jahr mit einer Vielzahl an Kampagnen und Projekten. Es freut mich sehr, dass hierdurch so viele Menschen Geld an diese wundervolle Einrichtung spenden und so die großartige Arbeit würdigen.«

Mario Federico,
Vorstandsvorsitzender McDonald's Deutschland LLC





Engagement kann so vielseitig sein

IN DIESEM JAHR GAB ES WIEDER EINIGE SPENDENAKTIONEN, DIE UNS AUCH NACH 35 JAHREN IMMER NOCH ÜBERRASCHEN. OB CHRISTMAS CHARITY LUNCH ODER GESPENDETES KOMMUNIONGELD – DIE MANNIGFALTIGKEIT DES ENGAGEMENTS IST BEINDRUCKEND. STELLVERTRETTEND FÜR DIE ZAHLREICHEN VERSCHIEDENEN AKTIONEN STELLEN WIR HIER EINIGE VOR:



KINDER FÜR KINDER

Die Roetgener Kommunionkinder zeigten bereits im jungen Alter ganz viel Herz und Engagement: Sie verzichteten auf Geschenke untereinander und baten stattdessen um eine Spende für das Aachener Ronald McDonald Haus. Das großartige Ergebnis: 660 Euro!



SPORTLICHES

Mitte Oktober lud der VfB Lübeck zum Fußball-Benefizspiel zugunsten des Lübecker Elternhauses. Über 3.000 ZuschauerInnen ließen sich diese schöne Aktion nicht entgehen, und so konnte sich Malte Schierenberg über 5.218,19 Euro für sein Haus freuen. Gekrönt wurde der Tag vom deutlichen Sieg des VfB Lübeck.



GELDSPENDE

Reinhard Lehner ist der Stiftung ganz besonders verbunden. Seit vielen Jahren vermittelt er in seiner Heimatregion Spenden an drei der Ronald McDonald Häuser in Bayern. So landeten dank ihm schon knapp 40.000 Euro im Spendentopf; in diesem Jahr etwa durch die Aktion des Kindergartens aus Oberdietfurt.



VEREINE

Einen besonders großen Fang für den guten Zweck hatten die Vorstände des Kreisfischereivereins Tübingen im Gepäck. Alexander Truncali und Klaus Baumgartner überbrachten dem Ronald McDonald Haus Tübingen eine 1.000-Euro-Spende aus dem Erlös des traditionellen Karfreitagsräucherns.



EVENTS

Birgit Fischer-Höper und Nicky Hübner luden zugunsten der McDonald's Kinderhilfe zum »Christmas Charity Lunch« ins Restaurant Käferschänke ein. Mit vollem Erfolg: Über 25.000 Euro Spenden kamen für das neue Haus in Vogtareuth zusammen.



ENGAGEMENT VON UNTERNEHMEN

Coach und Unternehmensberater Martin Hein führte 2022 eine tolle Aktion durch: Jeden Monat stellte er in seinen Online-Seminaren ein anderes Elternhaus vor und rief zum Spenden auf. Das Ergebnis: 180 SpenderInnen und insgesamt 5.789 Euro.



SACHSPENDE

Seit 2022 unterstützt die Lavazza Group die Ronald McDonald Häuser mit leckerem Kaffee und Espresso. So wurden im vergangenen Jahr knapp zwei Tonnen an die Elternhäuser und Oasen als Sachspende ausgegeben.



PROMIS FÜR DIE KINDERHILFE

In der ZDF-Show »Das große Deutschland-Quiz« konnte Amira Pocher zusammen mit ihrem Spielpartner die Gewinnsumme von 25.000 Euro für das Ronald McDonald Haus Sankt Augustin erspielen.



STIFTUNGEN

Die Stiftung Wohnhilfe fördert soziale Projekte gemeinnütziger TrägerInnen in verschiedenen Regionen Deutschlands und unterstützte 2022 das Ronald McDonald Haus Hamburg-Eppendorf mit 34.000 Euro für den Einbau der neuen Aufzuganlage.



CORPORATE VOLUNTEERING

Drei starke Männer der Firma Bloomberg LP und einen Vormittag brauchte es nur, um das alte Holz-Klettergerüst im Ronald McDonald Haus Mainz abzubauen. Zur großen Überraschung gab es nicht nur Manpower, sondern auch noch eine Spende in Höhe von 2.500 Euro.



Hilfe, die ankommt

Familien, in denen ein Kind schwer erkrankt, benötigen ganz besondere Unterstützung. Um genau diesen Familien zu helfen, betreibt die Stiftung bundesweit 22 Ronald McDonald Häuser und 6 Oasen, in denen die Familien zusammenbleiben können. Diese Nähe unterstützt den Heilungsprozess.

Diese eindrucksvollen Zahlen geben einen Überblick darüber, was die Stiftung im Inneren zusammenhält und was sie mithilfe all ihrer haupt- und ehrenamtlichen MitarbeiterInnen sowie der Unterstützung vieler im Jubiläumsjahr leisten konnte.

Die Kinderhilfe ist Teil eines weltweiten Netzwerks der Ronald McDonald House Charities (RMHC):

In **45**
LÄNDERN gibt es

383
RONALD McDONALD HÄUSER und

265
RONALD McDONALD OASEN.

16,5
TAGE

wohnten die Familien im Schnitt in den Ronald McDonald Häusern.

Die Familien reisten aus durchschnittlich 106 km Entfernung an. Die weiteste Strecke zur Klinik betrug

655
KILOMETER.



3.384
FAMILIEN

nutzten eine Ronald McDonald Oase als Rückzugsort inmitten der Klinik.



5.960
FAMILIEN

konnten in den Ronald McDonald Häusern in unmittelbarer Nähe der Klinik ein Zuhause auf Zeit finden.

9.758
PRIVATPERSONEN
engagierten sich mit einer Spende.

Die ehrenamtlichen MitarbeiterInnen schenkten den Familien in den Ronald McDonald Häusern und Oasen

71.177
STUNDEN
ihrer Zeit.

Zuwendungen von

309
NON-PROFIT-
ORGANISATIONEN
erreichten die McDonald's
Kinderhilfe Stiftung.

1.386
UNTERNEHMEN
tätigten eine Geld- oder Sachspende oder spendeten Dienstleistungen.



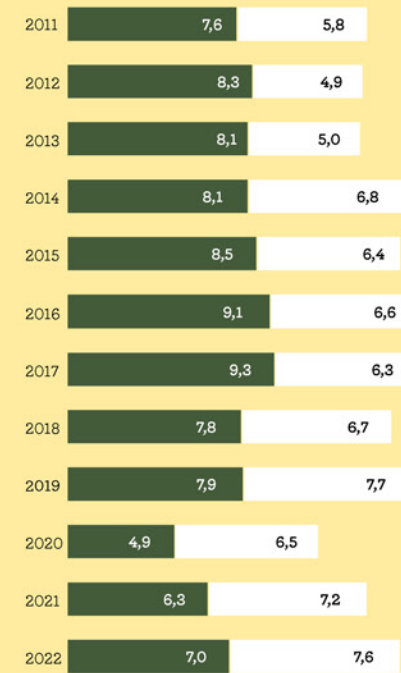


Bilanz 2022

EINNAHMEN

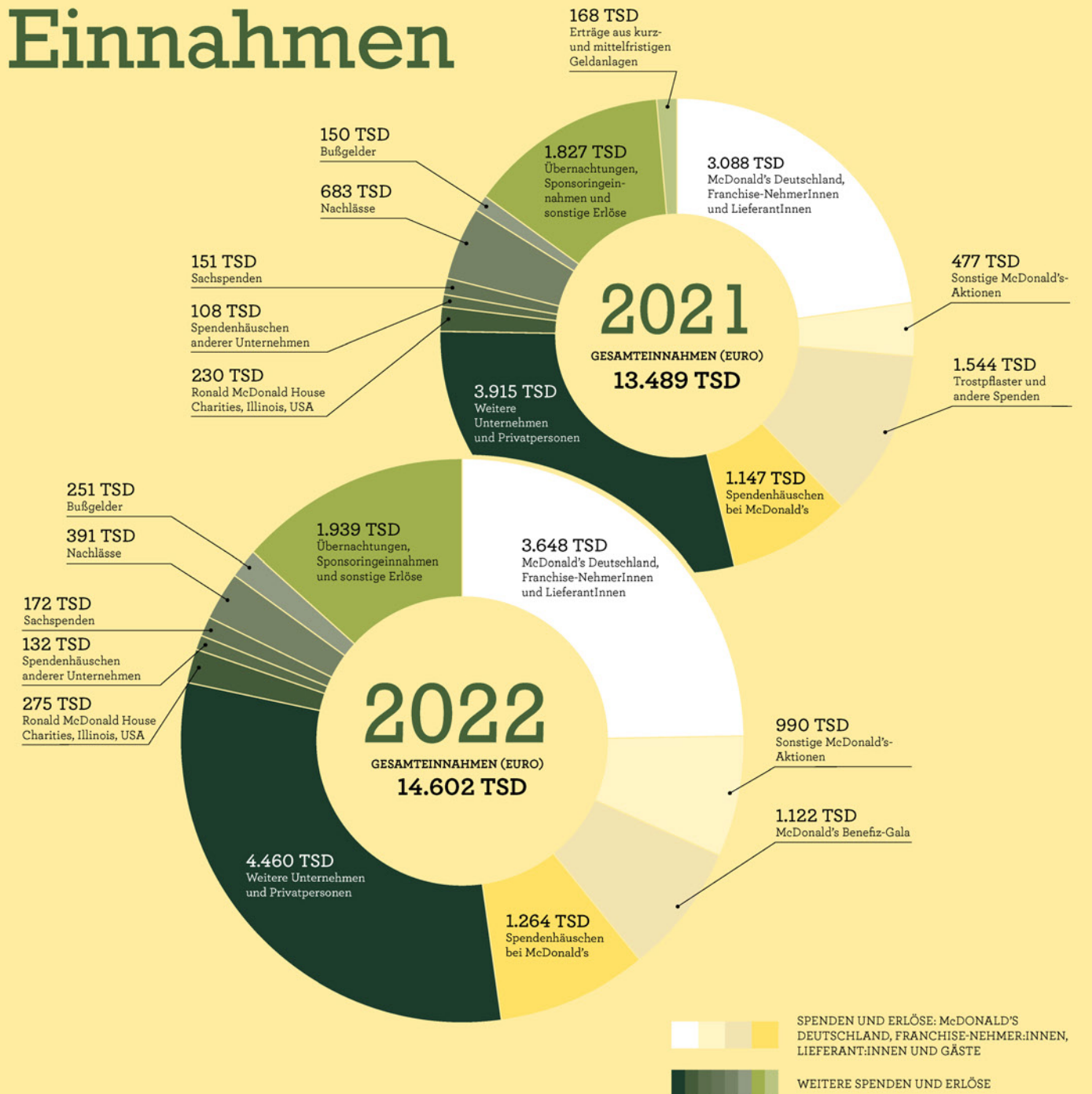
Die Gesamteinnahmen der McDonald's Kinderhilfe Stiftung lagen im Geschäftsjahr 2022 bei 14,6 Millionen Euro. Sie setzen sich zusammen aus Spenden, dem wirtschaftlichen Zweck- und Geschäftsbetrieb sowie den Erträgen aus kurz- und mittelfristigen Geldanlagen. Zu den Einnahmen der Stiftung haben McDonald's Deutschland sowie ihre Franchise-NehmerInnen, LieferantInnen und Gäste mit rund 7,0 Millionen Euro beigetragen. Die McDonald's Benefiz-Gala konnte 2022 wieder stattfinden und brachte 1,1 Millionen Euro Spenden ein. Durch sonstige Aktionen in den McDonald's Restaurants konnten zudem 990 TEUR generiert werden. Aus weiteren Spenden kamen 5,7 Millionen Euro zusammen. Die Einnahmen aus dem wirtschaftlichen Zweck- und Geschäftsbetrieb, wie Übernachtungen in den Ronald McDonald Häusern, Sponsoringeinnahmen und sonstige Erlöse, lagen bei rund 1,9 Millionen Euro. Zusätzlich zu den ausgewiesenen Spendeneinnahmen führte McDonald's Deutschland weitere 246 TEUR dem Verbrauchsvermögen zu, und der Stiftungsstock wurde um 658 TEUR aus Nachlässen erhöht. Aus Geldanlagen wurden 84 TEUR realisiert, durch nicht realisierte Verluste aus der Bewertung von Wertpapieren zum Bilanzstichtag lagen die gesamten Erträge aus kurz- und mittelfristigen Geldanlagen im Geschäftsjahr 2022 bei -39 TEUR.

ENTWICKLUNG DES EINNAHMENVOLUMENS SEIT 2011

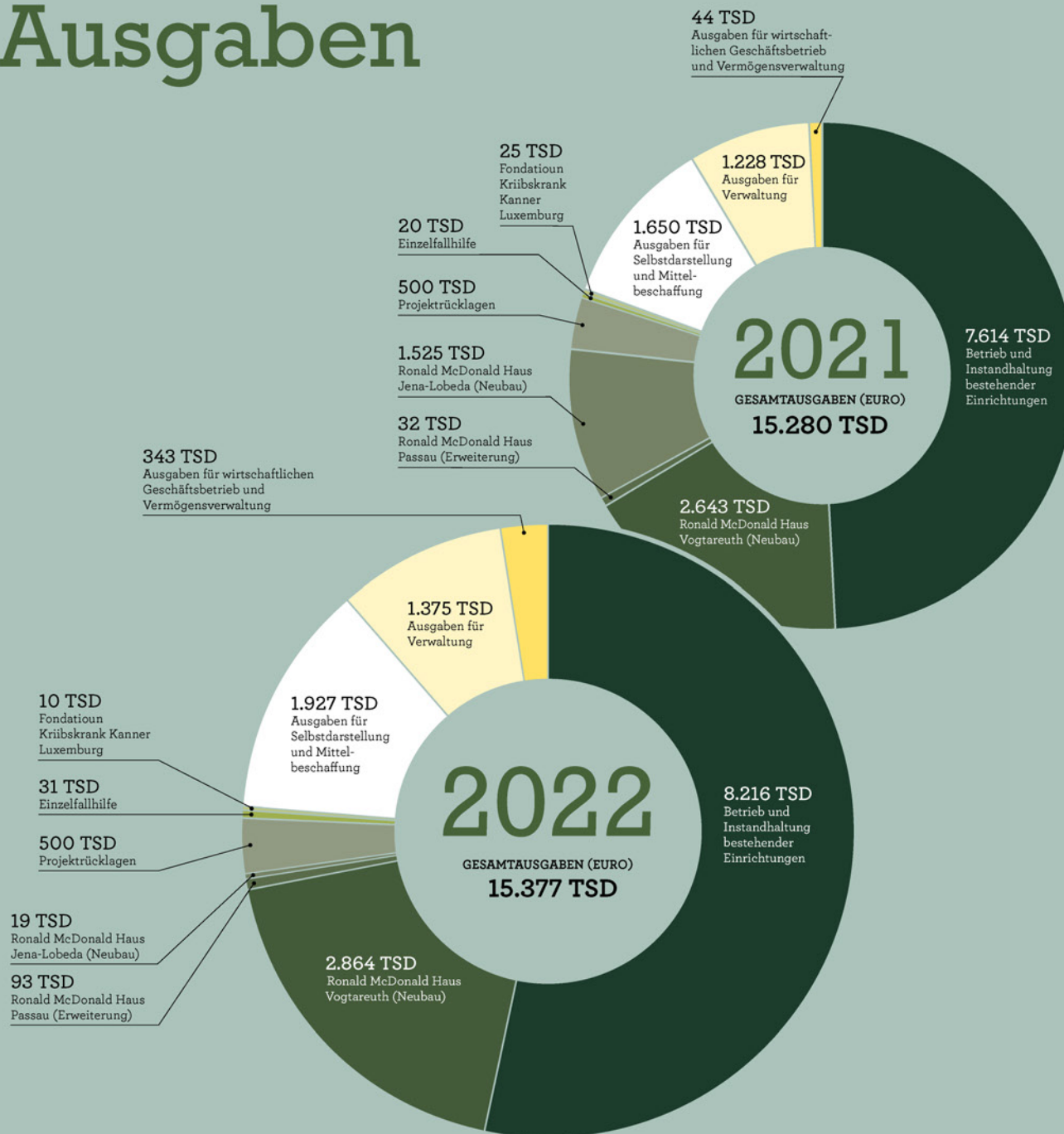


Das Balkendiagramm veranschaulicht die Entwicklung des Einnahmenvolumens seit 2011 (Angaben in Millionen Euro). Der dunkle Bereich der Balken repräsentiert dabei McDonald's Deutschland, Franchise-NehmerInnen, LieferantInnen und Gäste. Der helle Bereich zeigt die Höhe aller weiteren Spenden und Erlöse an.

Einnahmen



Ausgaben



AUSGABEN

Die Gesamtausgaben der McDonald's Kinderhilfe Stiftung lagen im Geschäftsjahr 2022 bei 15,4 Millionen Euro. Für den Betrieb und die Instandhaltung der bestehenden Ronald McDonald Häuser und Oasen wurden rund 8,2 Millionen Euro ausgegeben. In die Neubauten der Elternhäuser in Vogtareuth und Jena-Lobeda investierte die Stiftung insgesamt 2,9 Millionen Euro und in die Erweiterung des Ronald McDonald Hauses in Passau 93 TEUR. Die Ausgaben für das Förderprogramm lagen 2022 bei 41 TEUR. Für Selbstdarstellung und Mittelbeschaffung gab die Stiftung 1,9 Millionen Euro, für die Verwaltung 1,4 Millionen Euro und für den wirtschaftlichen Geschäftsbetrieb und die Vermögensverwaltung 343 TEUR aus. Für anstehende Neubauprojekte werden seit dem Geschäftsjahr 2015 zudem Projektrücklagen gebildet, welchen im Geschäftsjahr 2022 erneut 500 TEUR zugeführt wurden.

TRANSPARENZ

Die McDonald's Kinderhilfe Stiftung trägt seit 2004 das DZI Spenden-Siegel. Dafür lässt sie vom Deutschen Zentralinstitut für soziale Fragen (DZI) jedes Jahr die satzungsgemäße, transparente und effiziente Verwendung von Spendengeldern überprüfen. Die Stiftung beteiligt sich zudem an der von Transparency International Deutschland e.V. ins Leben gerufenen »Initiative Transparente Zivilgesellschaft«. Damit verpflichtet sie sich dem Transparenz-Standard des Aktionsbündnisses. Die Aktivitäten der McDonald's Kinderhilfe werden darüber hinaus von der Regierung von Oberbayern und dem Wirtschaftsprüfungsunternehmen Ernst & Young einer Prüfung unterzogen. Weitere Informationen und die Selbstverpflichtung unter: www.mdk.org/wer-wir-sind/transparenz/

JAHRESBERICHT DIGITAL

Im digitalen Jahresbericht finden Sie außerdem die Gewinn- und Verlustrechnung, die Bilanz sowie Angaben zu den Werbemaßnahmen und dem Testat: jahresbericht-2022.mdk.org



Mitarbeiter und Stiftungsziele

STIFUNGSZIELE

Familien, in denen ein Kind schwer erkrankt, benötigen ganz besondere Unterstützung. Die McDonald's Kinderhilfe Stiftung ergänzt mit ihren Angeboten das staatliche Gesundheitssystem und will mit deren Weiterentwicklung künftig noch mehr Familien schwer kranker Kinder helfen.

FÖRDERPROGRAMM

Mit dem Förderprogramm werden auch in Zukunft ausgewählte Initiativen Dritter gefördert, die sich für die Belange schwer kranker und bedürftiger Kinder einsetzen. Darüber hinaus bleibt die Einzelfallhilfe ein zentraler Bestandteil des Förderprogramms.

PERSONAL

Die Stiftung beschäftigt deutschlandweit 127 hauptamtliche MitarbeiterInnen. Im Ehrenamt engagierten sich im Jahr 2022 insgesamt 720 MitarbeiterInnen für die Familien. Das Bruttojahreseinkommen der hauptamtlichen MitarbeiterInnen setzt

sich aus dem Monatsgehalt, der Jahressonderzahlung (freiwillige Weihnachtsgatifikation) sowie teilweise geldwerten Vorteilen durch die private Überlassung eines Dienstwagens zusammen. Die gesetzlich festgelegten Arbeitgeberanteile zur Sozialversicherung sowie Beiträge zur betrieblichen Altersvorsorge sind in der folgenden Aufstellung nicht enthalten. Das Vorstandsgehalt betrug 193.000 Euro. Die Angaben beruhen auf einer 40-Stunden-Woche. Für vermögenswirksame Leistungen wird derzeit ein Betrag von 40 Euro im Monat bezahlt.

BRUTTOJAHRESEINKOMMEN

Vorstand und leitende Angestellte	bis 193.000 €
Manager/Verwaltung	48.000 € bis 87.000 €
Projektleitungen	51.000 € bis 71.000 €
Referenten/Verwaltung	50.000 € bis 53.000 €
Projektmitarbeitende	21.000 € bis 40.000 €
Sachbearb., Sekretariat/Verwaltung	42.000 € bis 48.000 €

Stiftungsaufsicht der Regierung von Oberbayern

RICHTUNGSWEISEND

Stiftungsrat:

Marcus Lettschulte (Vorsitzender)	Willy Dany (bis 26.01.2023) Dr. Christoph Gehrig
Dr. jur. Karl Rauser (stellv. Vorsitzender)	Adriaan Hendriks Valerie Holsboer Rolf Kreiner

◀ BERATEND ▶

Kuratorium:

Prof. Dr. med. Thomas Erler (Vorsitzender)	Judith Lukacs Dr. Angelika Wendt
Dr. Alexander Hettich (stellv. Vorsitzender)	Manfred Wulf (bis 19.07.2022) Prof. Dr. med. Fred Zepp
Rolf Buchwitz Michael Durach	Ehrenmitglied: Maren Otto
Prof. Dr. med. Peter Ewert PD Dr. med. Patrick Hundsörfer	

◀ BERATEND ▶

Vorstand:

Adrian Köstler

Der Vorstand ist hauptamtlich, die Mitglieder des Stiftungsrats und des Kuratoriums sind ehrenamtlich tätig.

Spenden auch Sie Nähe

Seit 1987 setzt sich die McDonald's Kinderhilfe für die Gesundheit und das Wohlergehen von Kindern und ihren Familien ein. All das ist nur möglich dank der Unterstützung vieler. Mit Ihrer Spende tragen Sie dazu bei, dass Eltern und Kinder auch in schweren Zeiten zusammenbleiben können.



SPENDENKONTO

Institut
Bank für Sozialwirtschaft AG

IBAN
DE51 3702 0500 0008 8460 02

BIC
BFSWDE33XXX

Stichwort
Jahresbericht 2022

IMPRESSUM

Publikation der McDonald's Kinderhilfe Stiftung (Mitglied im Bundesverband Deutscher Stiftungen e. V.)

Herausgeber
McDonald's Kinderhilfe Stiftung
Gesetzlich vertreten durch den Vorstand Adrian Köstler

Redaktion
Jana Klanten, Mona Weber

Gestaltung und Konzeption
DDB München

Texte
Jana Klanten, Mona Weber,
Christine Riedlberger,
Katharina Höhmann

Lektorat
Marion Schneider

Druck
Gotteswinter und FIBO
Druck- und Verlags GmbH

Fotos
McDonald's Kinderhilfe Stiftung, Tin-Kai Chan,
Urban Zintel, David Fischer, Elke Plankl Fotografie,
Cetin Saf, Brauer Photos, Gerald Matzka,
André Kranert, Sascha Baumann – ZDF,
Stephan Bestmann, Anja Walther Fotografie,
Sandra Ludewig

Adressen

McDONALD'S KINDERHILFE STIFTUNG

Heinz-Goerke-Straße 31, 81377 München

Tel. 089 740066-0, Fax 089 740066-74

info@mdk.org

www.mcdonalds-kinderhilfe.org

www.facebook.de/mcdonalds.kinderhilfe

www.instagram.com/mcdonaldskinderhilfe

www.linkedin.com/company/mcdonaldskinderhilfe

SPENDENKONTEN

Institut Bank für Sozialwirtschaft AG

IBAN DE51 3702 0500 0008 8460 02

BIC BFSWDE33XXX

Institut HypoVereinsbank München

IBAN DE44 7002 0270 0000 0911 11

BIC HYVEDEMMXXX

ORGANISATION

Vorsitzender des Stiftungskuratoriums

Prof. Dr. med. Thomas Erler

Dr. Alexander Hettich (stellv. Vorsitzender)

Mitglieder des Kuratoriums

Rolf Buchwitz

Michael Durach

Prof. Dr. med. Peter Ewert

PD Dr. med. Patrick Hundsdoerfer

Judith Lukacs

Dr. Angelika Wendt

Manfred Wulf (bis 19.07.2022)

Prof. Dr. med. Fred Zepp

Ehrenmitglied des Kuratoriums

Maren Otto

Vorsitzender des Stiftungsrats

Marcus Lettschulte

Dr. jur. Karl Rauser (stellv. Vorsitzender)

Mitglieder des Stiftungsrats

Willy Dany (bis 26.01.2023)

Dr. Christoph Gehrig

Adriaan Hendriks

Valerie Holsboer

Rolf Kreiner

Vorstand

Adrian Köstler

RONALD McDONALD HÄUSER

Ronald McDonald Haus Aachen

Vaalser Straße 413, 52074 Aachen

Tel. 0241 88978-0, haus.aachen@mdk.org

Leitung Christine Esparza Valdez

Schirmherrschaft Heike Meier-Henkel

Ronald McDonald Haus Bad Oeynhausen

Westkorso 19, 32545 Bad Oeynhausen

Tel. 05731 84227-0, haus.badoeynhausen@mdk.org

Leitung Stefanie Kruse

Schirmherrschaft Ludger Burmann

Ronald McDonald Haus Berlin-Buch

Lindenberger Weg 45, 13125 Berlin

Tel. 030 9479495-0, haus.berlin-buch@mdk.org

Leitung Julia Böhmer

Schirmherrschaft Matthias Schweighöfer und

Adel Tawil

Ronald McDonald Haus Berlin-Wedding

Seestraße 28, 13353 Berlin

Tel. 030 453076-0, haus.berlin-wedding@mdk.org

Leitung Cindy Gill

Schirmherrschaft Eva Padberg

Ronald McDonald Haus Cottbus

Ein Elternhaus für die Lausitz

Leipziger Straße 48, 03048 Cottbus

Tel. 0355 49384-0, haus.cottbus@mdk.org

Leitung Sibylle Stahn

Schirmherrschaft Dagmar Frederic und

Nele Schenker

Ronald McDonald Haus Erlangen

Turnstraße 9, 91054 Erlangen

Tel. 09131 8093-0, haus.erlangen@mdk.org

Leitung Christoffer Hebisch

Schirmherrschaft Barbara Hahlweg

Ronald McDonald Haus Essen

Das Hundertwasser Haus im Grugapark

Unterm Sternenzelt 1, 45147 Essen

Tel. 0201 43999-0, haus.essen@mdk.org

Leitung Sabine Holtkamp

Schirmherrschaft Henry Maske

Ronald McDonald Haus mit Oase

Hamburg-Altona

Bleickenallee 38, 22763 Hamburg

Tel. 040 8515058-0, haus.hamburg-altona@mdk.org

Leitung Nadine Reede

Schirmherrschaft Maren Otto und

Petra van Bremen-Kubenz

Ronald McDonald Haus Hamburg-Eppendorf

Robert-Koch-Straße 20, 20249 Hamburg

Tel. 040 468862-0, haus.hamburg@mdk.org

Leitung Carolin Cords

Schirmherrschaft Nova Meierhenrich

Ronald McDonald Haus Homburg

An der Kinderklinik 23, 66421 Homburg/Saar

Tel. 06841 164444-0, haus.homburg@mdk.org

Leitung Tanja Meiser

Schirmherrschaft Christian Schwarzer und

Miroslav Klose

Ronald McDonald Haus Jena

Am Klinikum 8, 07747 Jena

Tel. 03641 2830-0, haus.jena@mdk.org

Leitung Steffi Uecker

Schirmherrschaft Ute Freudenberg

Ronald McDonald Haus Kiel

Lornsenstraße 2, 24105 Kiel

Tel. 0431 57991-0, haus.kiel@mdk.org

Leitung Tanja Schürmann

Schirmherrschaft Bettina Tietjen

Ronald McDonald Haus Köln

Amsterdamer Straße 59, 50735 Köln

Tel. 0221 888277-0, haus.koeln@mdk.org

Leitung Yasmin Hiller

Schirmherrschaft Nazan Eckes und

Fritz Schramma

Ronald McDonald Haus Leipzig

Rubensstraße 1, 04317 Leipzig

Tel. 0341 261768-0, haus.leipzig@mdk.org

Leitung Julia Merkel

Schirmherrschaft Sebastian Krumbiegel

Ronald McDonald Haus Lübeck

Ratzeburger Allee 170, 23562 Lübeck

Tel. 0451 50248-0, haus.luebeck@mdk.org

Leitung Malte Schierenberg

Schirmherrschaft Sven Martinek

Ronald McDonald Haus Mainz

Obere Zahlbacher Straße 6, 55131 Mainz

Tel. 06131 25039-0, haus.mainz@mdk.org

Leitung Beate Hauck

Schirmherrschaft Yvonne Ransbach und Sven Voss

Ronald McDonald Haus München

am Deutschen Herzzentrum

Lazarettstraße 40, 80636 München

Tel. 089 189507-0, haus.muenchen1@mdk.org

Leitung Claire Heinrich

Schirmherrschaft Clarissa Käfer und

Alexander Mazza

Ronald McDonald Haus München-Großhadern

Heinz-Goerke-Straße 33, 81377 München

Tel. 089 740076-0, haus.muenchen2@mdk.org

Leitung N. N.

Schirmherrschaft Annemarie Carpendale und

Thore Schölermann

Ronald McDonald Haus Oldenburg

Breewaterweg 5, 26133 Oldenburg

Tel. 0441 96979-0, haus.oldenburg@mdk.org

Leitung Iris Neumann-Holbeck

Schirmherrschaft Ines Klemmer

Ronald McDonald Haus und Oase Passau

Bischof-Altmann-Straße 7, 94032 Passau

Tel. 0851 851733-0, haus.passau@mdk.org

Leitung Theresa Humer

Schirmherrschaft Florian Silbereisen

Ronald McDonald Haus Sankt Augustin

Das Elternhaus für den Rhein-Sieg-Kreis

Hans-Wilhelm-Lippe-Weg 1, 53757 Sankt Augustin

Tel. 02241 23428-0, haus.sanktaugustin@mdk.org

Leitung Sabine Dawabi

Schirmherrschaft Oliver Pocher

Ronald McDonald Haus Tübingen

Elfriede-Aulhorn-Straße 3, 72076 Tübingen

Tel. 07071 94379-0, haus.tuebingen@mdk.org

Leitung Nina Munderich

Schirmherrschaft Florian König

RONALD McDONALD OASEN

Ronald McDonald Oase Berlin-Buch

im HELIOS Klinikum

Schwanebecker Chaussee 50, 13125 Berlin

Tel. 030 91202205, oase.berlin-buch@mdk.org

Leitung Julia Böhmer

Schirmherrschaft Adel Tawil

Ronald McDonald Oase Erlangen

in der Kinder- und Jugendklinik

des Universitätsklinikums Erlangen

Loschgstraße 15, 91054 Erlangen

Tel. 09131 53019-20, oase.erlangen@mdk.org

Leitung Christoffer Hebisch

Schirmherrschaft Sarah Connor

Ronald McDonald Oase Köln

Amsterdamer Straße 59, 50735 Köln

Tel. 0221 888277-13, oase.koeln@mdk.org

Leitung Yasmin Hiller

Schirmherrschaft Nazan Eckes und Fritz Schramma

Ronald McDonald Oase Sankt Augustin

in der Asklepios Klinik Sankt Augustin

Arnold-Janssen-Straße 29, 53757 Sankt Augustin

Tel. 02241 16566-62, oase.sanktaugustin@mdk.org

Leitung Sabine Dawabi

Schirmherrschaft Tom Lehel



McDonald's
Kinderhilfe

.....
McDONALD'S KINDERHILFE STIFTUNG
.....

Heinz-Goerke-Straße 31
81377 München
Telefon 089 740066-0
info@mdk.org
www.mcdonalds-kinderhilfe.org
.....



www.mcdonalds-kinderhilfe.org

Zentralinstitut
für soziale
Fragen (DZI)
bescheinigt:
**Geprüft +
Empfohlen**



Initiative
Transparente
Zivilgesellschaft

